



# Gazi Üniversitesi İktisadi ve İdari Bilimler Fakültesi



**Stratejik Planı**

**2014 - 2018**

**Gazi Üniversitesi**  
**İktisadi ve İdari Bilimler Fakültesi**

**STRATEJİK PLANI**  
**2014 – 2018**

**Aralık 2012**

## İÇİNDEKİLER

TABLolar.....	ii
GRAFİKLER .....	iii
ŞEMALAR.....	iii
1. ÜST YÖNETİCİ SUNUŞ .....	1
2. STRATEJİK PLANLAMA SÜRECİ.....	2
3. DURUM ANALİZİ.....	3
3.1. TARİHÇE.....	3
3.2. GÖREV, YETKİ VE SORUMLULUKLAR .....	4
3.3. ORGANİZASYON ŞEMASI.....	5
3.4. FİZİKİ YAPI VE FİZİKSEL KAYNAKLAR .....	6
3.5. ÖĞRENCİ SAYISI .....	7
3.6. İNSAN KAYNAKLARI .....	8
3.7. MALİ KAYNAKLAR .....	10
3.8. ARAŞTIRMA PROJESİ VE YAYIN BİLGİLERİ.....	10
3.9. PAYDAŞ ANALİZİ.....	12
3.10. GZFT ANALİZİ.....	15
4. MİSYON, VİZYON, DEĞERLER VE STRATEJİK AMAÇLAR .....	20
4.1. MİSYON .....	20
4.2. VİZYON.....	20
4.3. DEĞERLER .....	20
4.4. STRATEJİK AMAÇLAR-HEDEFLER-STRATEJİLER.....	21
5. MALİ KAYNAK İHTİYACI.....	26
5.1. BİRİM BAZINDA STRATEJİK PLAN MALİYET TABLOSU .....	26
6. İZLEME VE DEĞERLENDİRME .....	26

## TABLolar

Tablo 1. Stratejik Planlama Ekibi.....	2
Tablo 2. Fakülte Fiziki Yapısı.....	6
Tablo 3. Bilgi ve Teknolojik Kaynaklar.....	7
Tablo 4. Öğrenci Sayısı.....	7
Tablo 5. Yabancı Uyruklu Öğrenci Sayısı .....	8
Tablo 6. Eğitim Öğretim Yılı BazındaYeni Kayıt Yaptırarak Öğrenci Kontenjanları .....	8
Tablo 7. Akademik Personel Sayısı.....	8
Tablo 8. İdari Personel Sayısı.....	9
Tablo 9. Mali Kaynaklar .....	10
Tablo 10. Yayın Sayısı .....	10
Tablo 11.Yıl Bazında Atıf Sayısı .....	11
Tablo 12. Proje Sayısı .....	12
Tablo 13. Paydaş Önem/Etki Matrisi .....	14
Tablo 14. Güçlü Yönler.....	16
Tablo 15. Zayıf Yönler.....	17
Tablo 16. Fırsatlar .....	18
Tablo 17. Tehditler .....	19
Tablo 18. Birim Bazında Stratejik Plan Maliyet Tablosu .....	26

## **GRAFİKLER**

Grafik 1. Yıl Bazında Öğretim Durumuna Göre Öğrenci Sayıları.....	7
Grafik 2. Yıl Bazında Öğretim Elemanlarının Sayıları .....	9
Grafik 3. Yıl Bazında Ulusal ve Uluslararası Makale Sayıları.....	10
Grafik 4. YılBazında Ulusal ve Uluslararası Bildiri Sayıları .....	11
Grafik 5. Yıl Bazında Yayımlanan Kitap Sayısı .....	11

## **ŞEMALAR**

Şema 1. Organizasyon Şeması .....	5
Şema 2. Paydaşlarla İşbirliği Politikaları .....	15

# 1. ÜST YÖNETİCİ SUNUŞ

Gazi Üniversitesi, İktisadi ve İdari Bilimler Fakültesi'nin temel amacı, Gazi Üniversitesi'nde İktisadi ve İdari Bilimler alanlarındaki lisans eğitimini düzenlemek, bilimsel ve lisansüstü araştırmalar yapmak, bilimsel ve teknolojik gelişmeleri izleyerek lisans eğitim çalışmalarına yön vermek, öğrencileri söz konusu alanlarda bilimsel araştırmaları yapmaya yöneltmektir.

Fakültemizde eğitim, öğretim ve bilimsel araştırma faaliyetleri yedi(7) bölümde devam etmektedir. Bu bölümlerin birinci ve ikinci eğitim programlarında toplam 10.053 öğrenci eğitim ve öğretim görmektedir. Fakültemizin bölümlerine kayıtlı olan öğrenciler bağlı oldukları yönetmeliğe uygun olarak ders alırlar ve çalışmalarını sürdürürler. Öğrenciler lisans eğitimini bağlı oldukları yönetmelikte belirtilen sürede tamamlamak zorundadırlar.

Gazi Üniversitesi, İktisadi ve İdari Bilimler Fakültesi'nde lisans eğitimi; Fakülte Dekanı, iki Dekan Yardımcısı ve Fakülte Sekreteri yönetiminde yürütülür. Fakülte Dekanı görevini Fakülte mevzuatı, Fakülte Yönetim Kurulu ve Fakülte Kurulu Kararları doğrultusunda yerine getirir.

Akademik kararların alınmasında yetkili olan Fakülte Kurulu, Fakülte Dekanı, Bölüm Başkanları, 3 Profesör Temsilcisi, 2 Doçent Temsilcisi ve 1 Yardımcı Doçent Temsilcisinden oluşur.

Fakülte Dekanı, Fakülte Kurulu tarafından seçilen 3 Profesör, 2 Doçent ve 1 Yardımcı Doçentten oluşan Fakülte Yönetim Kurulu Fakülte yönetimine ilişkin kararların alınmasında yetkilidir.

Türkiye'nin seçkin eğitim kurumlarının arasında yer alan Gazi Üniversitesinin lisans eğitim öğretim ve araştırma faaliyetlerinde önemli yeri olan Gazi Üniversitesi İktisadi ve İdari Bilimler Fakültesi, geçmişinden gelen Akademi geleneği, seçkin akademik kadrosu, ile eğitim-öğretim ve sosyal alanlarda Türkiye'nin en önde gelen fakültelerinden birisidir. Hali hazırda birinci öğretimde 6090 ikinci öğretimde 3963 öğrenciye 214 öğretim elemanı ve 57 personel ile eğitim ve öğretim faaliyetlerini başarıyla sürdürmektedir.

Prof.Dr. M.Mithat ÜNER

DEKAN

İmza

## 2. STRATEJİK PLANLAMA SÜRECİ

Fakültemizin stratejik planını hazırlamak üzere 7 Kasım 2012 tarihinde tüm fakülte bölüm temsilcilerinden oluşan 1 Fakülte Koordinatörü, 7 Bölüm Temsilcisi olmak üzere 8 kişilik Stratejik Planlama Ekibi kurulmuştur.

Stratejik Planlama sürecinde “misyon-vizyon belirleme” çalışması tekrarlanmamıştır. Bir önceki dönemde belirlenmiş olan Üniversite misyonu ve vizyon boyutlarının geçerliliğini koruduğu düşünülmüştür. Fakültemiz Bölümlerinden tek tek Paydaş Analizi, GZFT Analizi, Stratejik Amaçlar, Hedefler, Stratejiler, Projeler, Birim Bazında Stratejik Plan Maliyet Tablosu alt başlıklarının bölümlerde görüşülüp güncellenmesi istenmiştir.

Stratejik Plan Ekibi, Kasım 2012-Ocak 2013 döneminde altı kez toplanmıştır. İlk toplantıda öncelikle misyon ve vizyon boyutları tartışılmış bunların geçerliliklerini koruduğuna karar verilmiş ve bölümlerden derlenen stratejik plan çalışmaları ile paydaş analizi gerçekleştirilmiştir. Sonraki iki toplantıda stratejik planının önemli bir kısmı olan GZFT Analizi üzerinde durulmuştur. Daha sonraki iki toplantıda ise stratejik amaçlar hedefler stratejiler ve projeler başlığı değerlendirilmiştir. 22 Ocak 2013 tarihinde gerçekleştirilen son toplantıda ise maliyet tablosu oluşturularak Fakültemiz 2014-2018 Stratejik Planı sonuçlandırılmıştır.

**Tablo 1.** Stratejik Planlama Ekibi

	<b>ADI SOYADI</b>	<b>GÖREVİ</b>
Ekip Koordinatörü	Doç.Dr.Nükhet DOĞAN	Dekan Yrd.
Üye	Doç.Dr.Metehan TOLON	Öğretim Üyesi
Üye	Dr.Fatih Hakan DİKMEN	Öğretim Üyesi
Üye	Doç.Dr.Mehmet Akif ÖZER	Öğretim Üyesi
Üye	Doç.Dr.Funda YURDAKUL	Öğretim Üyesi
Üye	Doç.Dr.Selda AYDIN	Öğretim Üyesi
Üye	Yrd.Doç.Dr. Seçil TÜRK	Öğretim Üyesi
Üye	Doç.Dr.Bülent BAYAT	Öğretim Üyesi

### 3. DURUM ANALİZİ

Durum analizi, Fakültemizin sahip olduğu kaynakların niteliği ve niceliği hakkında bilgi sağlayarak bu kaynakların daha verimli ve etkin bir şekilde kullanılması açısından yönlendirici özelliğe sahiptir. 2014 -2018 Stratejik Planı'nda, Üniversitenin genel fiziki ve insan kaynaklarının envanteri çıkartıldıktan sonra GZFT çalışmaları da gerçekleştirilerek durum analizi yapılmıştır. 2014–2018 Stratejik Planı hazırlanırken önceki stratejik planda bulunan durum analizi kısmındaki veriler eldeki son rakamlara göre güncellenmiştir.

#### 3.1. TARİHÇE

Ankara'da, 1955 yılında öğretime başlayan Ankara İktisadi ve Ticari İlimler Akademisi, 1971 yılında Yasa gereği kendisine özel yüksekokulların bağlanması ile eğitim-öğretim kapasitesini genişletmiştir.

Akademiye oluşturan Ekonomi, İşletme, Maliye ve Yönetim Bilimleri Fakülteleri, Mali Bilimler ve Muhasebe Yüksekokulu ile Bankacılık ve Sigortacılık Yüksekokulu 1982 yılında Gazi Üniversitesi bünyesine alınarak bugünkü İktisadi ve İdari Bilimler Fakültesi'ni oluşturmuştur.

Türkiye'nin en büyük İktisadi ve İdari Bilimler Fakültelerinden biri olma gururunu yaşayan Gazi Üniversitesi İktisadi ve İdari Bilimler Fakültesi, geçmişinden gelen Akademi geleneği ile hem eğitim-öğretim alanında hem de sosyal alanlarda Türkiye'nin en önde gelen fakültelerinden birisidir. Öğrenci sayısına göre, genel bütçeden alınan payın son derece düşük olmasına karşılık, işe giriş sınavlarında yıllardan beri ilk sıralarda yer alması, Fakültemizin en belirgin özelliği olarak kabul edilmektedir.

Fakültemizde yaklaşık 10.053 öğrenci öğrenim görmekte olup; 53 Profesör, 49 Doçent, 43 Yardımcı Doçent ve çeşitli kademedeki 69 öğretim elemanı mevcuttur. Gazi Üniversitesi İktisadi ve İdari Bilimler Fakültesi, sahip olduğu öğretim elemanı potansiyeli ile sadece Ankara'da bulunan diğer üniversitelere değil, ülkemizdeki diğer üniversitelere de en çok öğretim elemanı desteği veren fakülte olmanın haklı gururunu yıllardan beri yaşamaktadır. Bu boyutları ile öncü nitelik gösteren fakültemiz, bugün 7 birinci ve 6 ikinci öğretim bölümüyle eğitim vermeye devam etmektedir.

İktisadi ve İdari Bilimler Fakültesi'nde 2003 yılından bu yana çift anadal ve yandal uygulaması Gazi Üniversitesi bünyesindeki bölümler arasında gerçekleştirilmektedir. İktisadi ve İdari Bilimler Fakültesi'nde akademik birimler tarafından yürütülen öğretim programları, her yıl akademik



kurullar tarafından benzer ulusal ve uluslar arası öğretim programlarını yürüten diğer öğretim kurumlarının programları ile karşılaştırılmakta ve sürekli iyileştirmeler yapılmaktadır.

Fakültemiz; çağdaş normlarda yöneticilerin, bilimsel yönetim anlayışına uygun uzmanların yetiştirilmesi; siyasi ve idari kurumların verimliliğinin artırılması misyonuyla, hem eğitim-öğretim alanında hem de sosyal alanlarda Türkiye'nin önde gelen fakültelerindedir. Akademi geleneği ve işe giriş sınavlarında yıllardan beri ilk sıralarda yer alması, Fakültemizin ön plana çıkan özellikleridir.

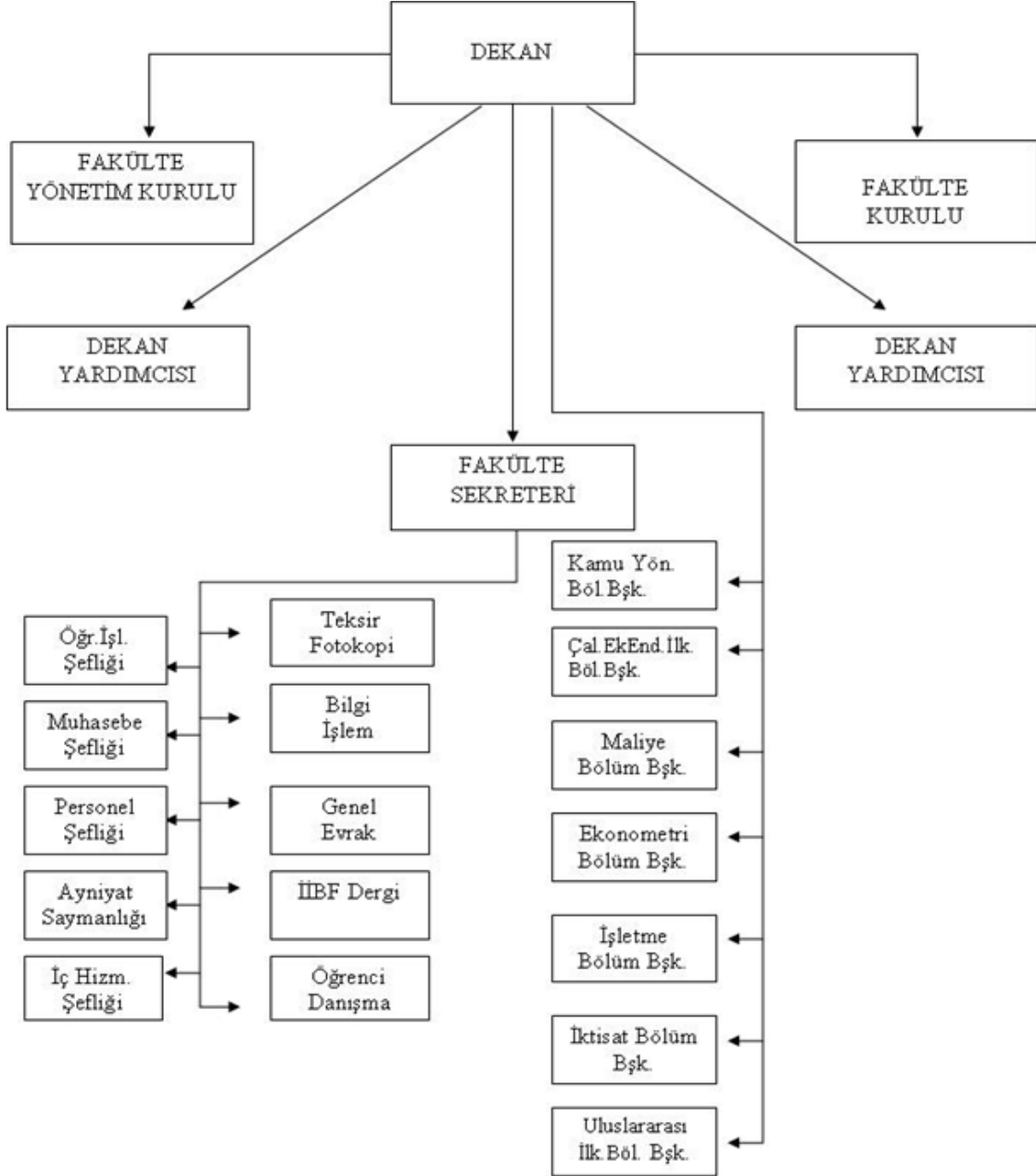
### **3.2. GÖREV, YETKİ VE SORUMLULUKLAR**

Fakültemizde Yetki ve Görev dağılımı; T.C. Anayasası ile 2547 sayılı Yükseköğretim Kanunu'nun amaç ve ana ilkelerine uygun olarak ilgili maddeler çerçevesinde düzenlenmektedir. Temel olarak;

- i. Çağdaş uygarlık ve eğitim-öğretim esaslarına dayanan bir düzen içinde, toplumun ihtiyaçları ve kalkınma planları ilke ve hedeflerine uygun eğitim-öğretim, bilimsel araştırma, yayım ve danışmanlık yapmak,
- ii. Maddi kaynaklarını rasyonel, verimli ve ekonomik şekilde kullanarak, milli eğitim politikası ve kalkınma planları ilke ve hedefleri ile Yükseköğretim Kurulu tarafından yapılan plan ve programlar doğrultusunda, ülkenin ihtiyacı olan dallarda ve sayıda insan gücü yetiştirmek,
- iii. Türk toplumunun yaşam düzeyini yükseltici ve kamuoyunu aydınlatıcı bilim verilerini söz, yazı ve diğer araçlarla yaymak,
- iv. Örgün, yaygın, sürekli ve açık eğitim yoluyla toplumun özellikle sanayileşme ve tarımda modernleşme alanlarında eğitilmesini sağlamak,
- v. Ülkenin bilimsel, kültürel, sosyal ve ekonomik yönlerden ilerlemesini ve gelişmesini ilgilendiren sorunlarını, diğer kuruluşlarla işbirliği yaparak, kamu kuruluşlarına önerilerde bulunmak suretiyle öğretim ve araştırma konusu yapmak, sonuçlarını toplumun yararına sunmak ve kamu kuruluşlarınca istenecek inceleme ve araştırmaları sonuçlandırarak düşüncelerini ve önerilerini bildirmek,
- vi. Eğitim teknolojisini üretmek, geliştirmek, kullanmak, yaygınlaştırmak,
- vii. Yükseköğretimin uygulamalı yapılmasına ait eğitim-öğretim esaslarını geliştirmek, verimli çalıştırmak ve bu faaliyetlerin geliştirilmesine ilişkin gerekli düzenlemeleri yapmak şeklinde belirlenmiştir.

### 3.3. ORGANİZASYON ŞEMASI

Şema 1. Organizasyon Şeması



### 3.4. FİZİKİ YAPI VE FİZİKSEL KAYNAKLAR

**Tablo 2.** Fakülte Fiziki Yapısı

MEKÂN		SAYI	ALAN (M <sup>2</sup> )	KİŞİ KAPASİTESİ
Amfi		8	1334	870
Sınıf		41	3328	3350
Toplantı Salonu		9	944.5	701
Konferans Salonu		1	450	460
Laboratuvar	Bilgisayar Laboratuvarı	4	467	167
	Diğer Laboratuvarlar	-	-	-
Stüdyo / Atölye		-	-	-
Sergi Salonu		-	-	-
Birime ait kütüphane		-	-	-
Merkez Kütüphane		-	-	-
Kantin-Kafeterya		2	694	390
Açık Spor Tesisi		-	-	-
Kapalı Spor Tesisi		1	2100	500
Ambar		1	35	-
Arşiv		2	500	-
Öğrenci Yemekhanesi		1	535	500
Personel Yemekhanesi		2	530	240
<b>Toplam Kapalı Alan (m<sup>2</sup>)</b>		<b>9552.5</b>		
<b>Toplam Açık Alan (m<sup>2</sup>)</b>		<b>300</b>		

**Tablo 3.** Bilgi ve Teknolojik Kaynaklar

CİNSİ	SAYI
Masaüstü Bilgisayar	486
Dizüstü Bilgisayar	117
Projeksiyon	75
Yazıcı	230
Tarayıcı	3

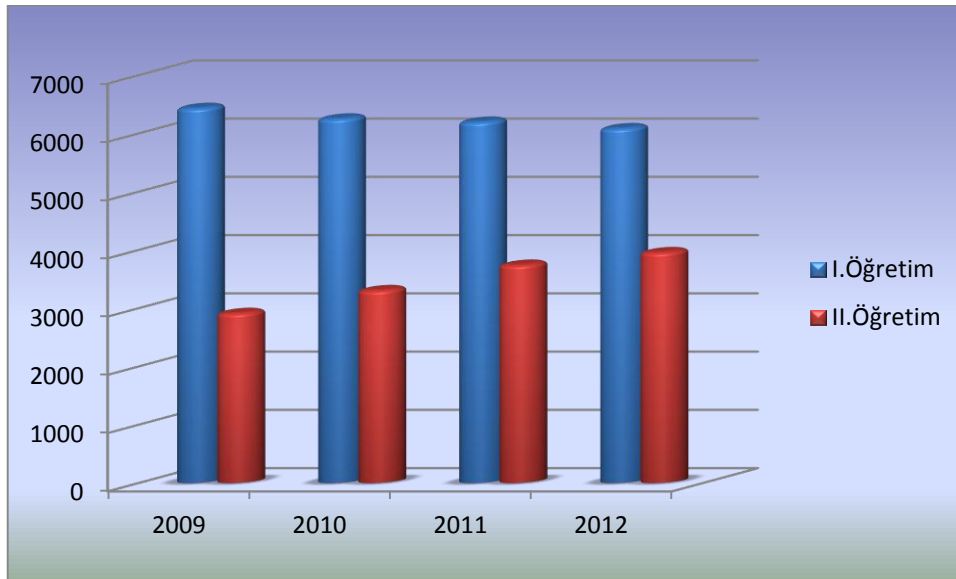
### 3.5. ÖĞRENCİ SAYISI

**Tablo 4.** Öğrenci Sayısı

		2009	2010	2011	2012
Lisans	I.Öğretim	6438	6257	6202	6090
	II.Öğretim	2919	3311	3747	3963
<b>Toplam</b>		<b>9347</b>	<b>9568</b>	<b>9949</b>	<b>10053</b>

**Kaynak:** Öğrenci İşleri Daire Başkanlığı, Öğrenci Bilgi Sistemi.

**Grafik 1.** Yıl Bazında Öğretim Durumuna Göre Öğrenci Sayıları



**Tablo 5.** Yabancı Uyruklu Öğrenci Sayısı

		2009	2010	2011	2012
Lisans	I.Öğretim				165
	II.Öğretim				67
<b>Toplam</b>					<b>232</b>

**Kaynak:** Öğrenci İşleri Daire Başkanlığı, Öğrenci Bilgi Sistemi.

**Tablo 6.** Eğitim Öğretim Yılı Bazında Yeni Kayıt Yaptırarak Öğrenci Kontenjanları

		2009-10	2010-11	2011-12	2012-13
Lisans	I.Öğretim	680	700	620	978
	II.Öğretim	600	600	540	829
<b>Toplam</b>		<b>1280</b>	<b>1300</b>	<b>1160</b>	<b>1807</b>

**Kaynak:** Öğrenci İşleri Daire Başkanlığı, Öğrenci Bilgi Sistemi.

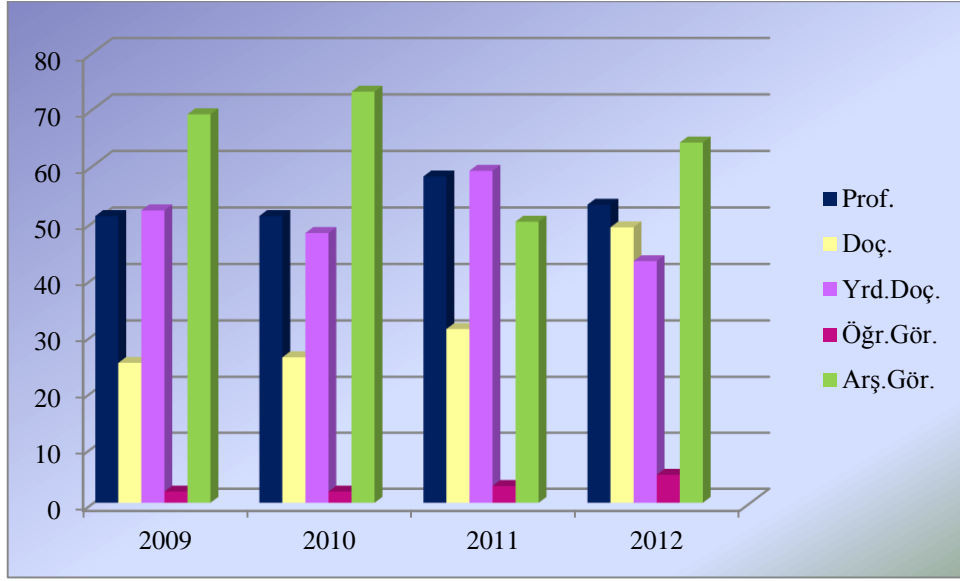
### 3.6. İNSAN KAYNAKLARI

**Tablo 7.** Akademik Personel Sayısı

<b>Öğretim Elemanları</b>		2009	2010	2011	2012
Profesör	Tam zamanlı	51	51	58	53
	Yarı zamanlı	-	-	-	-
Doçent		25	26	31	49
Yardımcı Doçent		52	48	59	43
Öğretim Görevlisi		2	2	3	5
Araştırma Görevlisi		69	73	50	64
Uzman		-	-	-	-
Okutman		-	-	-	-
<b>Öğretim Elemanları Toplamı</b>		<b>199</b>	<b>200</b>	<b>201</b>	<b>214</b>

**Kaynak:** Fakülte Personel İşleri Bürosu.

**Grafik 2.** Yıl Bazında Öğretim Elemanlarının Sayıları



**Tablo 8.** İdari Personel Sayısı

Hizmet Sınıfı	2009	2010	2011	2012
Genel İdari Hizmetler Sınıfı	51	50	51	53
Sağlık Hizmetleri Sınıfı	-	-	-	-
Teknik Hizmetler Sınıfı	1	1	1	1
Eğitim ve Öğretim Hizmetleri Sınıfı	-	-	-	-
Avukatlık Hizmetleri Sınıfı	-	-	-	-
Din Hizmetleri Sınıfı	-	-	-	-
Yardımcı Hizmetler Sınıfı	4	4	4	3
Sözleşmeli Personel				
Sürekli İşçiler				
Vizeli Geçici İşçiler				
<b>TOPLAM</b>	<b>56</b>	<b>55</b>	<b>56</b>	<b>57</b>

**Kaynak:** Fakülte Personel İşleri Bürosu

### 3.7. MALİ KAYNAKLAR

Tablo 9. Mali Kaynaklar

	2009	2010	2011	2012
<b>Bütçe Giderleri Toplamı</b>	<b>10.668.000</b>	<b>10.846.717</b>	<b>12.061.350</b>	<b>13.234.017</b>
01 - Personel Giderleri	8.738.000	7.887.625	9.133.100	10.307.000
02 - Sosyal Güvenlik Kurumlarına Devlet Primi Giderleri	818.000	1.612.000	1.801.500	1.913.000
03 - Mal Ve Hizmet Alım Giderleri	1.112.000	1.347.092	1.126.750	1.014.017
05 - Cari Transferler	-	-	-	-
06 - Sermaye Giderleri	-	-	-	-

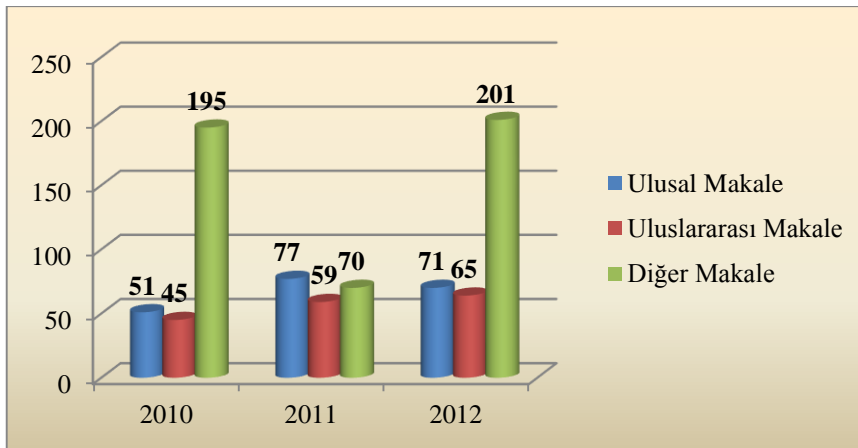
### 3.8. ARAŞTIRMA PROJESİ VE YAYIN BİLGİLERİ

Tablo 10. Yayın Sayısı

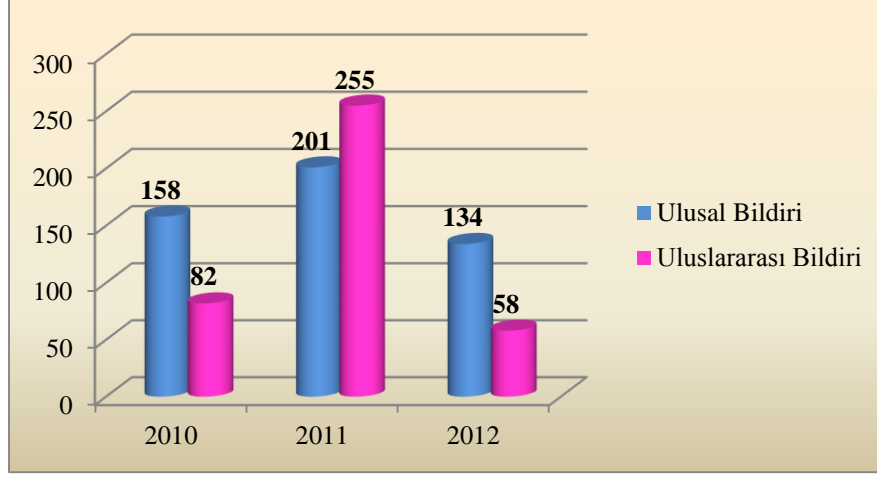
		2010	2011	2012
Makale	Ulusal	51	77	71
	Uluslararası	45	59	65
	Diğer	195	70	201
Bildiri	Ulusal	158	201	134
	Uluslararası	82	255	58
Kitap		31	70	119
Kitapta Bölüm		380	194	136

Kaynak: GÜADEK Bilgi Sistemi.

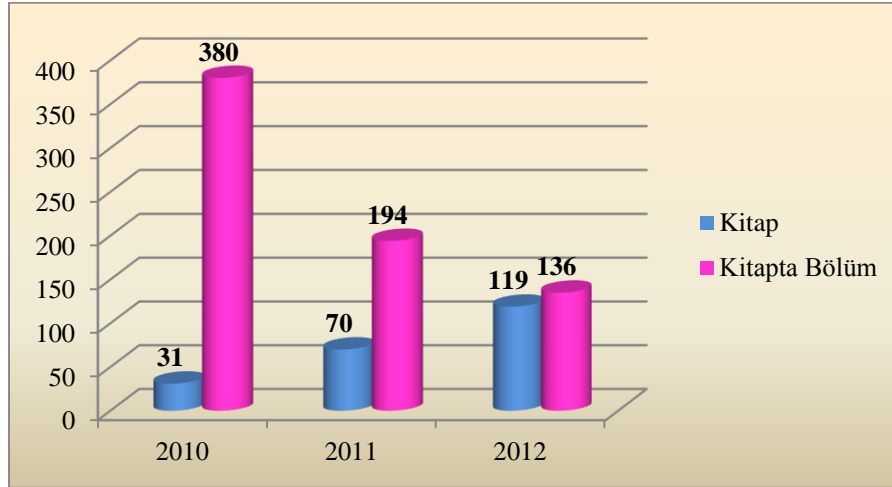
Grafik 3. Yıl Bazında Ulusal ve Uluslararası Makale Sayıları



**Grafik 4.** Yıl Bazında Ulusal ve Uluslararası Bildiri Sayıları



**Grafik 5.** Yıl Bazında Yayımlanan Kitap Sayısı



**Tablo 11.** Yıl Bazında Atıf Sayısı

	2010	2011	2012
<b>Toplam Atıf Sayısı</b>	47	206	215
Öğretim Üyesi Başına Düşen Atıf	0,37	1,39	1,48
Öğretim Elemanı Başına Düşen Atıf	0,63	3,89	3,11

**Kaynak:** GÜADEK Bilgi Sistemi.



**Tablo 12.** Proje Sayısı

PROJE TÜRÜ		2009	2010	2011	2012
DPT	Sayısı	-	-	-	-
	Ödeneği (TL)	-	-	-	-
TÜBİTAK	Sayısı	1	1	14	-
	Ödeneği (TL)	1.320.459	31.365	-	-
San-Tez	Sayısı	-	-	-	-
	Ödeneği (TL)	-	-	-	-
AB	Sayısı	2	1	2	-
	Ödeneği (TL)	966.851	494.201	141.607	-
Bilimsel Araştırma Projeleri	Sayısı	3	1	2	1
	Ödeneği (TL)	36.963	9.998	22.208	12.800
Diğer	Sayısı	-	-	-	-
	Ödeneği (TL)	-	-	-	-

**Kaynak:** Bilimsel Araştırma Projeleri ve Proje Koordinasyon Uygulama ve Araştırma Merkezi.

### 3.9. PAYDAŞ ANALİZİ

Stratejik planı hazırlarken dikkate alınması gereken önemli bir husus da paydaş analizidir. Paydaş analizi yapılırken, katılımcılık ilkesi esas alınarak, öncelikle Fakültemizin etkileşim içinde bulunduğu paydaşlar belirlenmeli daha sonra da söz konusu paydaşların görüş ve önerileri alınmalıdır.

Paydaşlar, Fakültemizin sağladığı ürün ve hizmetlerden yararlanan, faaliyetlerinden doğrudan ve dolaylı bir şekilde etkilenen veya Fakültemizi etkileyen kişi, grup ve kurumlardır.

Paydaşlar temel olarak iç ve dış paydaşlar şeklinde ikili bir sınıflandırmaya tabi tutulmuştur.

- 1. İç Paydaşlar:** Kuruludan etkilenen veya kuruluşu etkileyen kuruluş içindeki kişi, grup veya kurumlardır.
- 2. Dış Paydaşlar:** Kuruludan etkilenen veya kuruluşu etkileyen, kuruluş dışındaki kişi, grup veya kurumlardır.

Bu tanımlamalar çerçevesinde gruplandırılan paydaşlar aşağıda listelenmiştir.

### **İç Paydaşlar:**

- Öğrenciler
- Akademik personel
- İdari personel
- Rektörlük
- Dekanlık
- Bölüm Başkanlığı
- Diğer çalışanlar
- Araştırma Merkezleri
- Fakültenin ve Üniversitenin Diğer Birimleri

### **Dış Paydaşlar:**

- YÖK
- Üniversitelerarası Kurul
- Merkez Bankası
- Türkiye İstatistik Kurumu
- Mesleki Yayın Organları
- Medya Kuruluşları
- TÜBİTAK
- Sendikalar
- Diğer Sivil Toplum Örgütleri
- Sermaye Piyasası Kuruluşları
- Avrupa Birliği ile ilgili Ulusal Kuruluşlar
- İlgili Bakanlıklar
- Emekli Akademik Personel
- Yargı Organları
- Diğer Üniversiteler
- Özel Sektör Kuruluşları
- Ulusal ve Uluslararası Eğitim ve Araştırma Kurumları
- Mezun Örgütleri ve Dernekleri
- Stratejik Araştırma Kuruluşları

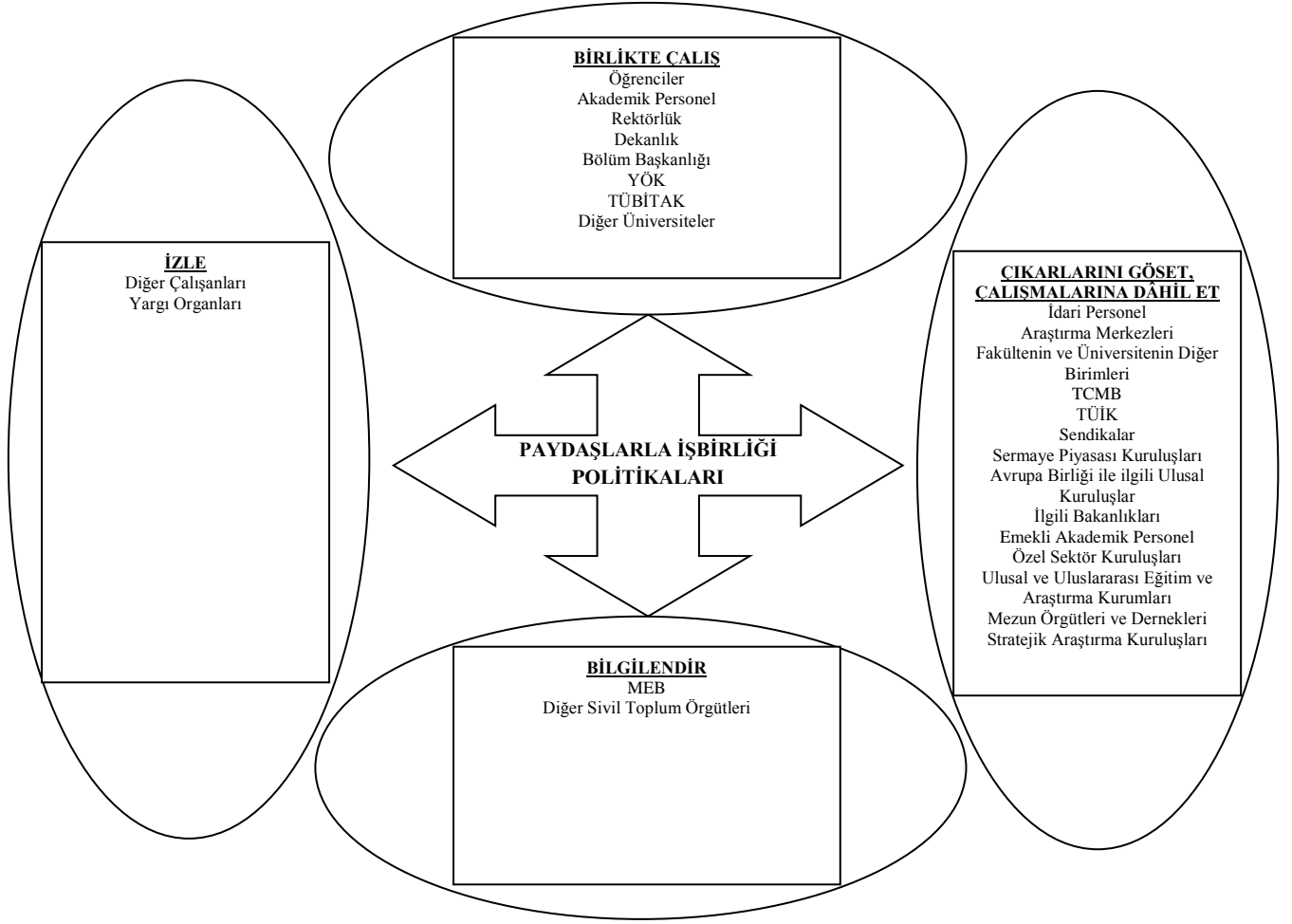
**Paydaş Etki/Önem Matrisi:** Öncelikli paydaşlarla gerçekleştirilecek çalışmaların niteliğinin belirlenmesi için aşağıdaki tabloda görülen Etki/Önem matrisinden yararlanılmıştır. Bu matrisle

etki (zayıf ve güçlü), paydaşın Üniversitemizin faaliyet ve hizmetlerini yönlendirme, destekleme veya olumsuz etkileme gücünü; önem ise Üniversitemizin paydaşın beklenti ve taleplerinin karşılanması konusunda verdiği önceliğin belirlenmesinde kullanılmıştır.

**Tablo 13.** Paydaş Önem/Etki Matrisi

<b>ÖNEM/ETKİ</b>	<b>Zayıf</b>	<b>Güçlü</b>
<b>Önemsiz</b>	İzle	Bilgilendir
<b>Önemli</b>	Çıkarlarını Gözet, Çalışmalarına Dahil Et	Birlikte Çalış

## Şema 2. Paydaşlarla İşbirliği Politikaları



### 3.10. GZFT ANALİZİ

Gazi Üniversitesi İktisadi ve İdari Bilimler Fakültesi'nin zayıf ve güçlü yanları ile fırsat ve tehditlerini ortaya koymak amacı ile 26 – 30 Kasım 2012 tarihleri arasında fakülte bünyesinde yer alan 7 bölümden gelen katılımcılar ile GZFT uygulaması yapılmıştır. Bu uygulama çalışması sonucunda, üniversitenin güçlü ve zayıf yönleri ile fırsat ve tehditleri aşağıda yer aldığı gibi belirlenmiştir.

**Tablo 14.** Güçlü Yönler

1	Eski ve köklü bir fakülte olması,
2	Lisans ve lisansüstü öğrencileri tarafından öncelikle tercih edilmesi,
3	Mezunların mesleki sınavlarda göstermiş oldukları yüksek performans,
4	Güçlü akademik bir kadroya sahip olması,
5	Öğretim üyelerinin alanlarında yeterli bilgi ve donanıma sahip olması nedeniyle ulusal ve uluslararası akademik çevrede tanınmaları,
6	Öğrencilerin bilgi edinme konusunda istekli olmaları,
7	Huzurlu bir eğitim ortamına sahip olması,
8	Fakültenin kent merkezinde olması,
9	Yeni ve modern demirbaş ve ekipmana sahip olması,
10	Çift anadal / yandal uygulaması,
11	Eğitim ve Öğretimin ihtiyaçlarına uygun, donanımlı sınıfların var olması,
12	Mezunlarımızın kamu ve özel sektörde istihdam olanakları hızla artıyor olması,
13	Ders programlarının ve içeriklerinin günümüz koşullarına uygun olarak her yıl yenilenmesi,
14	Fakültemizde belirli aralıklarla düzenlenen uluslararası kongreler,
15	Takım ruhu içinde çalışan şeffaf ve paylaşımcı bir yönetimin olması,
16	İdari personel içerisinde gerektiğinde inisiyatif alabilen, sorunları çözme konusunda istekli ve özverili idari personelin olması,
17	Yerel yönetimler, meslek odaları, sivil toplum kuruluşları ve özel sektör kuruluşlarıyla yakın ilişkilerin olması,
18	Avrupa Birliği Eğitim Programları kapsamında çeşitli üniversitelerle yapılan ikili anlaşmalar sayesinde öğrenci ve öğretim elemanları değişiminin yaygın olması,
19	Fakültemizde sosyal, kültürel ve sportif tesislerin varlığı.

**Tablo 15.** Zayıf Yönler

1	Öğretim elemanlarının kırtasiye malzemesi ve sarf malzemesinin yeterli olmaması,
2	Öğretim elemanlarının ve araştırma görevlilerinin kadro taleplerinin karşılanmamasının motivasyon eksikliğine neden olması,
3	Öğrenci sayısına göre fiziki mekânın yetersizliği,
4	Öğrencilerin yeterince yabancı dil bilmemesi,
5	İnternet destekli derslerin yeterince yaygınlaştırılmaması,
6	Öğrencilerinin staj yapmalarında yeterli imkânın sağlanamaması,
7	Sosyal, kültürel ve akademik faaliyetlerin yürütülmesi amacı ile oluşturulan toplulukların etkin çalışmaması ve kendilerini yenilememeleri,
8	İnternet üzerinden kayıt sisteminde aksaklıkların söz konusu olması,
9	İdari Personelin öğrencilerin beklentilerini karşılamada yetersiz olması,
10	Uluslararası çalışmalarda akademik personele yeterince maddi ve bürokratik açıdan destek verilmemesi,
11	Bazı öğretim üyelerimizin ders yükleri fazla olması,
12	Uluslararası düzeyde akademik işbirliği sınırlı olması,
13	Bazı öğretim elemanlarının yabancı dil bilgileri istenilir düzeyde olmaması,
14	Mezun öğrencilerin Fakülte ile olan diyalogları yeterli düzeyde olmaması,
15	Uluslararası nitelikteki yayın sayısının istenen düzeyde olmaması,
16	Uluslararası indekslerde taranan yayınlar yapan akademik personelin ödüllendirilmemesi,
17	Akademik personelin ücretlerinin yetersiz olması,
18	Lisans ve lisansüstü ders programlarının içerik ve kapsam olarak sınırlı olması,
19	Öğretim üyesi başına düşen öğrenci sayısının fazla olması,
20	Fakültemiz ile özel sektör arasındaki ilişkinin yeterli olmaması,
21	Tüm bölümlerde yabancı dil hazırlık eğitiminin bulunmaması,

**Tablo 16.** Fırsatlar

1	Kongre, sempozyum ve seminerler sayesinde öğretim üyelerinin bilimsel çalışmalar yapmaya teşvik edilmesi,
2	Ulusal ve uluslararası projelerin bilimsel gelişiminin yanı sıra ek maddi kaynak sağlaması,
3	Bilimsel araştırmayı kolaylaştıran teknolojilerdeki hızlı ilerleme,
4	Yurtdışı yayın yapan öğretim üye ve elemanlarına verilen ödüller,
5	Öğretim üyelerinin kamu ve özel sektörlerle ilişki kurma imkanlarının olması,
6	Öğretim üyelerinin ulusal ve uluslararası akademik çevrede tanınması için bilimsel etkileşim olanaklarının varlığı,
7	Diğer üniversite öğretim üyeleri ile güçlü ilişkilerin varlığı,
8	İİBF mezunlarının kamu ve özel sektördeki istihdam alanlarının geniş olması,
9	AB uyum sürecinde kamu ve özel sektörde artan proje sayıları,
10	Ulusal ve uluslararası akademisyen ve öğrenci değişim programlarının varlığı,
11	Ülkemizde üniversite sayısının hızla artması sonucu bilimsel ve akademik rekabet ortamının gelişmesi ,
12	Eğitimi verdiğimiz alanlarda yapılabilecek yeni iş fırsatlarının ortaya çıkması,
13	Öğretim üyesi yetiştirme programları,
14	Uzaktan eğitim yöntemlerinin kullanımı,
15	Bilimsel projelerde artış olması.

**Tablo 17.** Tehditler

<b>1</b>	Fakültede öğrenci kontenjan sayısındaki artış,
<b>2</b>	Akademik personelin kadro kaygısı yaşaması,
<b>3</b>	Araştırma görevlileri ile ilgili yasal mevzuattaki eksiklikler,
<b>4</b>	Üniversiteye yönelik af kararlarının süreklilik göstermesi,
<b>5</b>	İş hayatında yabancı dil bilgisine önem veriliyor olması,
<b>6</b>	Öğrencilerin bilimsel bilgidan ziyade kamu personel sınavlarına yönelik çalışma yapmaları,
<b>7</b>	Bütçe ödeneklerinin istenilen seviyede olmaması,
<b>8</b>	Üniversitelere olan siyasi ve toplumsal bakışın olumsuz olması,
<b>9</b>	Ülke çapında İktisadi ve İdari Bilimler Fakülte sayısının fazla olması,
<b>10</b>	Bilişim sistemlerinin gelişim hızı,
<b>11</b>	Öğrencilerin akademik kültürün dışında kalıp, eğitim sürecini ciddiye almaması,
<b>12</b>	Ücret politikası nedeniyle bilim insanı olma eğiliminin düşük olması ve nitelikli mezunların akademisyenliği tercih etmemesi,
<b>13</b>	Genel bütçeden üniversitelere ayrılan payın azalması,



## **4. MİSYON, VİZYON, DEĞERLER VE STRATEJİK AMAÇLAR**

### **4.1. MİSYON**

İktisadi ve İdari Bilimler alanlarında lisans öğretim programlarını yöneten Fakültemizin misyonu; alanlarında meslek bilgisi ve bunları kullanma becerisine sahip bireylerin yetiştirilmesine yönelik olarak lisans programlarının sürekli geliştirilmesini koordine etmek, bu programları değerlendirmek ve etkin olarak yürütülmesini sağlamak, tüm bölümlerde eğitimin kalitesinin yükseltilmesi için gerekli çalışmaları yapmak, çağın ve toplumun gereksinimlerini dikkate alarak yeni bölümlerin açılmasını teşvik etmek, bu konuda gerekli organizasyonu sağlamak; Türkiye Cumhuriyeti Anayasası'nın temel ilkeleri ve Atatürk İlke ve Devrimlerine içtenlikle bağlı bireylerin yetiştirilmesi, gerçekleştirilen bilimsel araştırmaların sonuçlarının ulusal ve uluslararası düzeyde duyurulması, bilimsel eğitim alanında yurt içi ve yurtdışı kuruluşlar ile işbirliği içinde olmaktır.

### **4.2. VİZYON**

Fakültemiz 1955 yılında kurulmuş ve yarım asrı aşkın geçmişi olan bir fakültedir. Fakültemizin vizyonu geçmişinden aldığı güçle, İktisadi ve İdari Bilimler alanında ilkeli ve başarılı öğrencilerin tercih ettiği; mezunlarının aldıkları eğitimle kamu ve özel sektörde başarılı kariyerler yaptığı; nitelikli bireylerin yetiştiği; ulusal ve uluslararası seviyede seçkin araştırmaların yapıldığı, kaliteli bir akademik kadroya sahip bir kurum olmaktır.

### **4.3. DEĞERLER**

Gazi Üniversitesi İktisadi ve İdari Bilimler Fakültesi, Cumhuriyetimizin temel ilkelerini esas alarak,

- Bilimin önderliğine inanmış, yaratıcılığı ve özgün düşünceleri yücelten,
- Her türlü görüş ve düşüncenin barış ve hoşgörü içinde dile getirilebildiği, özgür, çok sesli, adil ve şeffaf,
- Akademik ve etik değerlere sahip,
- Eğitimin toplumsal gelişmeye öncülük ettiğine inanan,
- Çalışanlarının memnuniyetini sağlayan ve mensubu olmakla gurur duyulan,
- Çevreye saygılı ve sosyal sorumluluğunun bilincinde olan bir kurumdur.

#### **4.4. STRATEJİK AMAÇLAR-HEDEFLER-STRATEJİLER**

##### **AMAÇ 1: Öğretim kalitesinin arttırılması.**

**Hedef 1.1:** Ders programı ve ders içeriklerini çağın gereklerine uygun olarak güncellemek.

**Strateji 1.1.1:** Her yıl ulusal ve uluslararası eşdeğer programları incelenerek güncellenecektir.

**Strateji 1.1.2:** İhtiyaç görüldüğü durumda yeni derslerin açılması sağlanacaktır.

**Hedef 1.2:** Ulusal ve uluslararası kongre, sempozyum ve seminerler düzenlemek sureti ile öğrencilerin ve öğretim elemanlarının akademik bilgisini arttırarak günceli takip etmelerini sağlamak, işbirliği geliştirilmesi için ortam hazırlanması.

**Strateji 1.2.1:** Düzenlenecek bilimsel toplantılar sayesinde bilim insanlarının birbiri ile yüz yüze iletişim kurarak işbirliği geliştirilmesi sağlanacaktır.

**Strateji 1.2.2:** Ortak proje geliştirilmesine katkıda bulunulacaktır.

**Strateji 1.2.3:** Öğrenci ve öğretim üyesi değişimi için zemin oluşturulacaktır.

**Performans Göstergesi 1:** Düzenlenen bilimsel toplantı sayısı.

**Performans Göstergesi 2:** Projelerde yer alan öğrenci ve öğretim elemanı sayısı.

##### **AMAÇ 2: Akademik personel planlamasının yapılması.**

**Hedef 2.1:** Bölümlerin, araştırma ve toplumsal hizmet gibi fonksiyonlar göz önüne alınarak akademik personel ihtiyaç alanlarını belirlemek.

**Strateji 2.1.1:** Akademik personel ders yükü ve ders çeşitliliği dikkate alınmak suretiyle öğretim elemanı eksiklikleri tespit edilecektir.

**Strateji 2.1.2:** Sayısal yetersizlik için ilgili birimlerle iletişime geçilecektir.

**Hedef 2.2:** Akademik personel ihtiyaçlarını ders yükü ve araştırma verimliliği gibi faktörleri dikkate alarak planlamak.

**Strateji 2.2.1:**Bölümler ve anabilim dalları içindeki akademik personelin ders yükünü ve verimliliğini optimize etmek için iş eylem planı oluşturularak eşit dağılım yapılacaktır.

**Performans Göstergesi 1:** Öğretim üyesi başına düşen ders saati.

**Performans Göstergesi 2:**Öğrenci başına düşen öğretim üyesi sayısı.

**AMAÇ 3:Akademik personelin gelişimine katkı sağlayacak faaliyetlerin arttırılması.**

**Hedef 3.1:**Akademik personelin yabancı dil düzeyini yükseltmek.

**Strateji 3.1.1:**Akademik personelin yurtdışına gönderilmesi desteklenecektir.

**Hedef 3.2:** Ulusal ve uluslar arası akademik çalışmaların sayısını arttırmak.

**Strateji 3.2.1:** Ulusal ve uluslar arası yayınlar desteklenecektir.

**Strateji 3.2.2:** Ulusal ve uluslar arası toplantılara katılım desteklenecektir.

**Strateji 3.2.2:** Ulusal ve uluslar arası projelere katılım desteklenecektir.

**Performans Göstergesi 1:** Yabancı dil sınavlarından alınan puanlar.

**Performans Göstergesi 2:** Ulusal ve Uluslar arası yayın sayısı.

**Performans Göstergesi 3:** Ulusal ve Uluslar arası toplantılara katılım sayısı.

**Performans Göstergesi 4:** Ulusal ve Uluslar arası projelere katılım sayısı.

**AMAÇ 4:Fakültemizin tanıtımının yapılması.**

**Hedef 4.1:** Fakültemizi tercih edecek öğrencilerin farkındalık düzeylerini yükseltmek.

**Strateji 4.1.1:** Eğitim kurumlarında tanıtım günleri düzenlenecektir.

**Strateji 4.1.2:** Fakültemiz web sitesinin güncelle uygun geliştirilmesi sağlanacaktır.

**Strateji 4.1.3:** Sosyal medyanın etkin kullanımı sağlanacaktır.

**Performans Göstergesi 1:** Eğitim kurumlarında gerçekleştirilen tanıtım sayısı.

**Performans Göstergesi 2:** Fakültemiz Web sitesinin ziyaretçi sayısı.

**Performans Göstergesi 3:** Sosyal medyadaki takipçi sayısı.

**AMAÇ 5: Fiziki mekân ve teknik donanımın iyileştirilmesi.**

**Hedef 5.1:** Kullanıcı beklentilerini karşılayacak şekilde fiziki mekanları düzenlemek.

**Strateji 5.1.1:** Rekreasyon alanları iyileştirilecektir

**Strateji 5.1.2:** Otopark alanları iyileştirilecektir

**Strateji 5.1.3:** Yiyecek-içecek makinelerinin sayısı artırılabacaktır.

**Hedef 5.2:** Günün koşullarını karşılayacak şekilde teknik donanımı iyileştirmek.

**Strateji 5.2.1:** Sınıfların teknik altyapısı modernize edilecektir

**Strateji 5.2.2:** Fakülte personelinin kullandığı teknik donanım modernize edilecektir.

**Strateji 5.2.3:** Ortak kullanılan araç-gereçler modernize edilecektir.

**Performans Göstergesi 1:** Rekreasyon alanlarının kalitesi.

**Performans Göstergesi 2:** Otopark yeterliliği.

**Performans Göstergesi 3:** Yiyecek-içecek makinelerinin sayısı.

**Performans Göstergesi 4:** Sınıflarda kullanılan araç-gereç sayısı ve yeterliliği.

**Performans Göstergesi 5:** Fakülte personelinin kullandığı teknik donanım sayısı ve güncelliği.

**Performans Göstergesi 6:** Ortak kullanılan araç-gereçlerin sayısı ve yeterliliği.

**AMAÇ 6:Değişim programlarına katılımın artırılması.**

**Hedef 6.1:** Yapılan anlaşma sayısını artırmak.

**Strateji 6.1.1:** Programa dâhil ülkelerdeki üniversitelerin dış ilişkiler ofisleriyle düzenli aralıklarla iletişime geçilecektir.

**Hedef 6.2:** Değişim programlarına katılım sayısını artırmak

**Strateji 6.2.1:** Yapılacak tanıtım faaliyetleriyle öğrencilerin farkındalık düzeyleri yükseltilecektir.

**Performans Göstergesi 1:** Gerçekleştirilen anlaşma sayısı.

**Performans Göstergesi 2:**Değişim programına başvuran öğrenci sayısı.

**AMAÇ 7: Fakültemiz ile kamu sektörü ve özel sektör arasında güçlü ilişkilerin kurulması.**

**Hedef 7.1:** Kamu sektörüne ve özel sektöre AR-GE ve danışmanlık hizmeti sunmak.

**Strateji 7.1.1:** Öğretim elemanları Ar-Ge ve danışmanlık hizmeti konusunda desteklenecektir.

**Performans Göstergesi 1:** AR-GE amaçlı çalışmaların sayısı.

**Performans Göstergesi 2:** Ar-Ge ve danışmanlık sayısı.

**AMAÇ 8: Mezunlarımızla iletişimin güçlendirilmesi**

**Hedef 8.1:** Mezunlar için Bilgi Sistemini geliştirmek .

**Strateji 8.1.1:** Mezunlarımızın geliştirilen bilgi sistemine katılımları desteklenecektir.

**Hedef 8.2:** Mezunlarımızın fakültemizle iletişimlerini arttırmak üzere çeşitli sosyal aktiviteler düzenlemek.

**Strateji 8.2.1:** Kamu ya da özel sektörde çalışmakta olan mezunlarımız ile öğrencilerimizi bir araya getirerek kariyer planlama seminerleri düzenlenecektir.

**Performans Göstergesi 1:**Mezunlar için bilgi sistemindeki üye sayısı.

**Performans Göstergesi 2:** Mezunlar için bilgi sistemindeki veri çeşitliliği.

**Performans Göstergesi 3:** Düzenlenen faaliyet sayısı.

**Performans Göstergesi 4:** Düzenlenen faaliyetlere katılım oranı.

## 5. MALİ KAYNAK İHTİYACI

### 5.1. BİRİM BAZINDA STRATEJİK PLAN MALİYET TABLOSU

**Tablo 18.** Birim Bazında Stratejik Plan Maliyet Tablosu

	2014	2015	2016	2017
<b>BÜTÇE GİDERLERİ TOPLAMI</b>	15.628.000	17.180.000	18.580.000	20.484.000
<b>01 - PERSONEL GİDERLERİ</b>	12.045.000	13.280.000	14.363.000	15.834.000
<b>02 - SOSYAL GÜVENLİK KURUMLARINA DEVLET PRİMİ GİDERLERİ</b>	2.199.000	2.425.000	2.621.000	2.890.000
<b>03 - MAL VE HİZMET ALIM GİDERLERİ</b>	1.384.000	1.475.000	1.596.000	1.760.000
<b>05 - CARİ TRANSFERLER</b>	-	-	-	-
<b>06 - SERMAYE GİDERLERİ</b>	-	-	-	-

## 6. İZLEME VE DEĞERLENDİRME

Stratejik Planın onaylanıp, yürürlüğe girmesinden sonra başlayan izleme ve değerlendirme süreci, amaç ve hedeflere ne ölçüde ulaşıldığının belirlenmesi ve belirlenen eksikliklerin giderilmesi açısından önem taşımaktadır.

İzleme, Stratejik Plan uygulamasının sistematik olarak takip edilmesi ve raporlanmasıdır. Değerlendirme ise uygulama sonuçlarının amaç ve hedeflere kıyasla ölçülmesi ve söz konusu amaç ve hedeflerin tutarlılık ve uygunluğunun analiz edilmesidir.

İzleme ve Değerlendirme sürecinde, Planın her aşamasında Üst Yönetim ve Üniversitemiz birimlerine geri bildirim sağlanarak, sunulan hizmetlerin Toplam Kalite Yönetimi çerçevesinde daha kaliteli, verimli ve etkili bir şekilde yerine getirilmeleri sağlanacaktır. Ayrıca iki yılın sonunda hedeflerin dönemin şartlarına uygun olarak revize edilmesi sağlanacaktır.

Üniversitemiz bünyesinde Stratejik Planın izleme ve değerlendirme aşamasında GÜADEK yetkilendirilmiştir. GÜADEK'in yanı sıra Üniversitemiz birimleri bünyesinde de gerekli birimlerin kurulması öngörülmektedir. İdari Faaliyet Raporu, Performans Programı, Özdeğerlendirme Raporu vb. raporlar belirli periyotlarda hazırlanarak Planın izleme süreci ve söz konusu raporlar çerçevesinde yapılacak analizler sonucunda da değerlendirme süreci yerine getirilecektir.